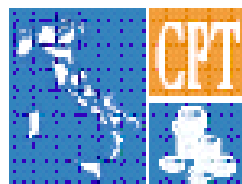




REGIONE CALABRIA



Ministero dello Sviluppo Economico  
Dipartimento per le Politiche di Sviluppo e di Coesione  
Unità di Coordinamento degli Investimenti Pubblici

# I risultati della Monografia regionale: i flussi finanziari del Settore Pubblico Allargato nella Regione Calabria

Angela Nicolace e Stefania Buonaiuto



- La banca dati CPT è finalizzata al **consolidamento** dei bilanci pubblici e alla misurazione delle **risorse finanziarie** sui **territori regionali**
- Raccoglie i bilanci di tutto il **Settore Pubblico Allargato (SPA)** in coerenza con le definizioni UE e gli standard internazionali (IPSAS – *International Public Sector Accounting Standard*)



# Distribuzione sul territorio della ricchezza pubblica

**Indicatori di popolazione, Pil, spesa e entrata per ripartizione territoriale** (quote sul totale, media 1996-2007)

	<b>Popolazione</b>	<b>Pil</b>	<b>Spesa Totale</b>	<b>Spesa in conto capitale al netto delle partite finanziarie</b>	<b>Entrate Totali</b>
Nord	44,9	54,7	48,3	42,6	54,6
Centro	19,2	21,2	23,1	25,7	22,4
Sud	35,9	24,1	28,5	31,7	22,9
Italia	100,0	100,0	100,0	100,0	100,0
<b>Calabria</b>	<b>3,5</b>	<b>2,2</b>	<b>2,8</b>	<b>3,8</b>	<b>2,0</b>

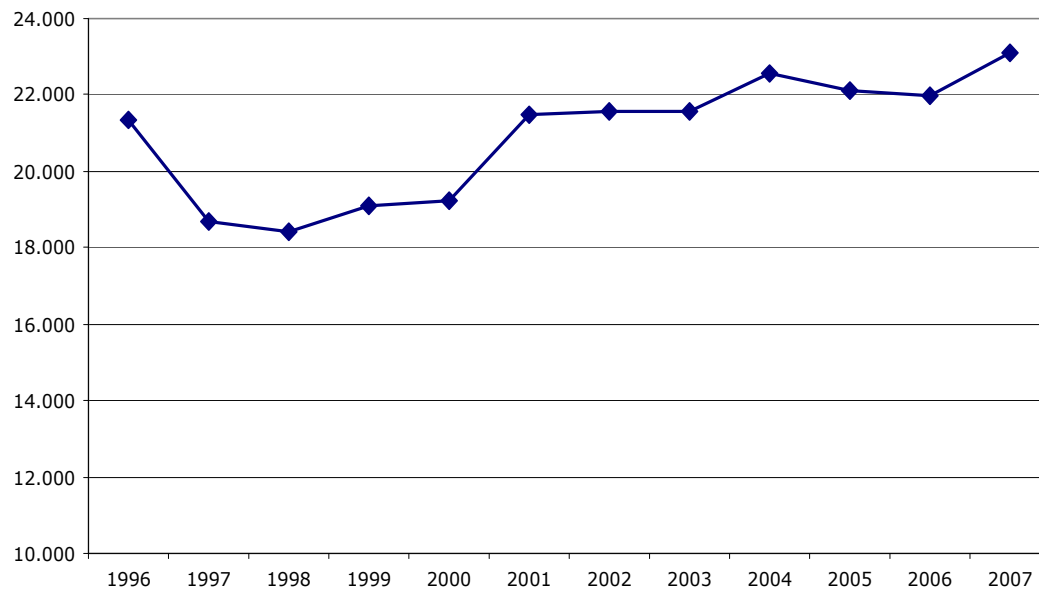
Fonte: Elaborazioni su Banca dati indicatori regionali per le politiche di sviluppo, Istat-DPS, gennaio 2009 e su dati Conti Pubblici Territoriali

La crescita media annua del Pil reale della regione nel periodo 2000-2007 (1 per cento) è sostanzialmente in linea con Mezzogiorno (0,8) e Italia (1,1)



## Andamento e dimensioni della spesa

**Calabria - SPA - Spesa totale** (milioni di euro a prezzi costanti 2000)



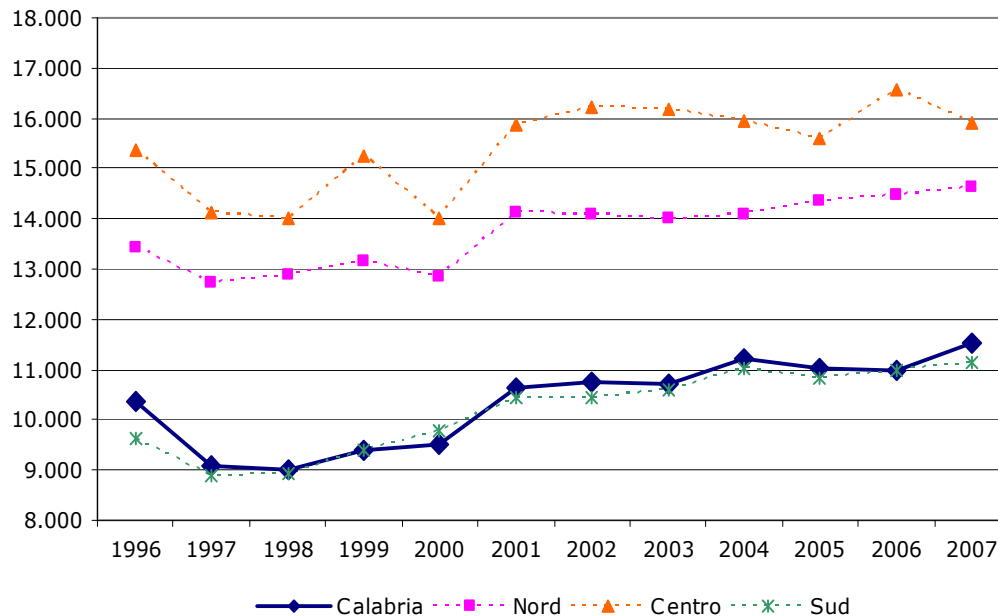
Fonte: Elaborazioni su dati Conti Pubblici Territoriali

- Anno 2007: 23 miliardi di euro
- Dal 1999 incremento della spesa di circa 1 per cento annuo, sostenuto dall'afflusso di fondi della programmazione comunitaria



# Confronto con macroaree a valori procapite - 1

## Calabria - SPA - Spesa totale pro-capite (euro a prezzi costanti 2000)



Fonte: Elaborazioni su dati Conti Pubblici Territoriali

- Dal 2003 crescita superiore al punto percentuale legata alla diminuzione della popolazione residente e alla ripresa del flusso migratorio verso altre regioni ed il nord Europa



## Confronto con macroaree a valori procapite - 2

**nel 2007**

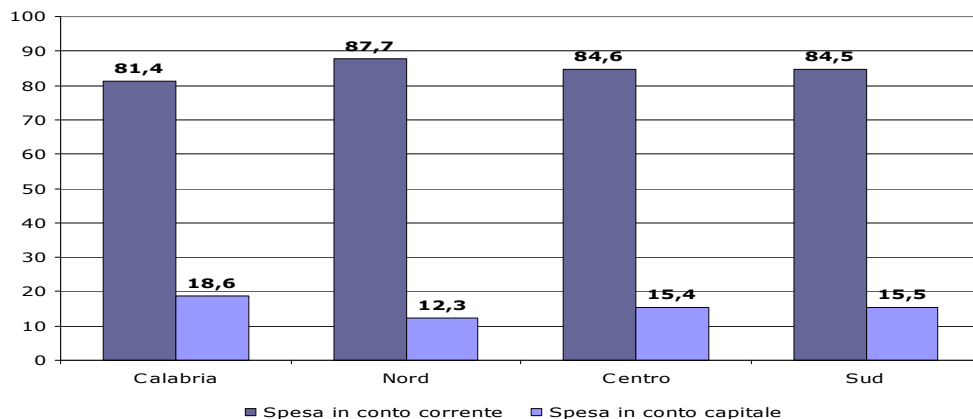
Calabria:	11.573 euro
Sud:	11.184 euro
Centro:	15.961 euro
Nord:	14.691 euro

La spesa complessiva procapite del Settore Pubblico Allargato calabrese è in linea con il Sud ma inferiore di circa il 27 per cento rispetto al Centro ed al Nord Italia

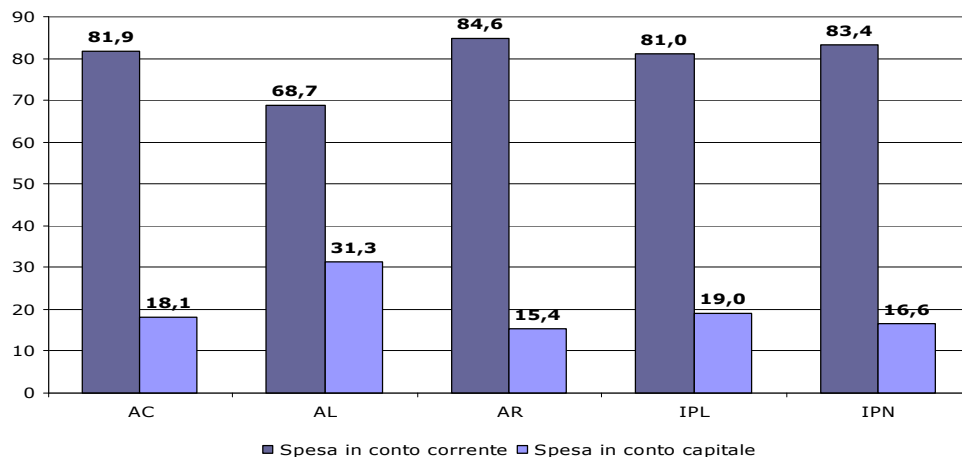


# Spesa per categorie economiche e livello di governo

SPA - Spesa per categorie economiche (valori percentuali, media 1996-2007)



Calabria - Spesa per categorie economiche e livelli di governo (valori percentuali, media 1996-2007)



- In tutte le macroaree e per quasi tutti i livelli di governo la spesa corrente supera l'80 per cento
- Solo nelle Amministrazioni Locali la spesa corrente è inferiore al 70 per cento come effetto delle deleghe conferite con la LR 34/2002



## La spesa corrente

La spesa corrente si attesta nel 2007 a  
19.261 milioni di euro

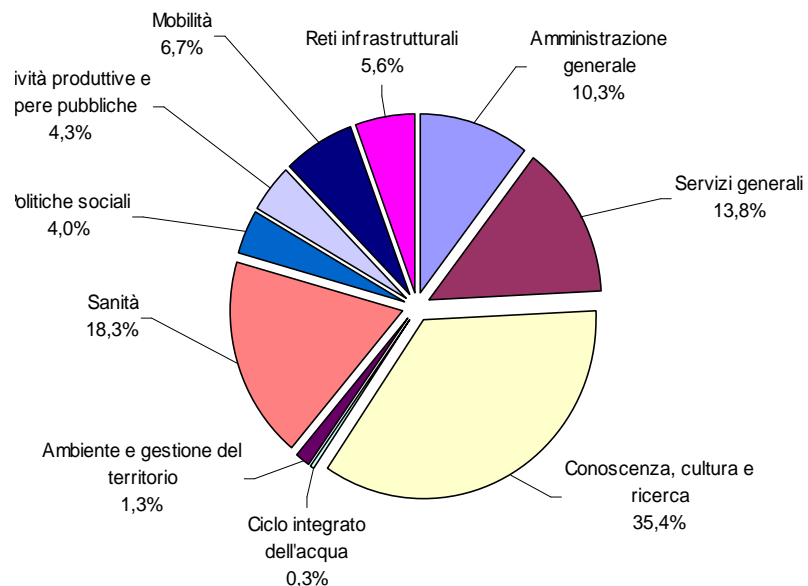
Trasferimenti a famiglie e ist.sociali	32,2%
Acquisto per beni e servizi	25,4%
Spese di personale	23,6%



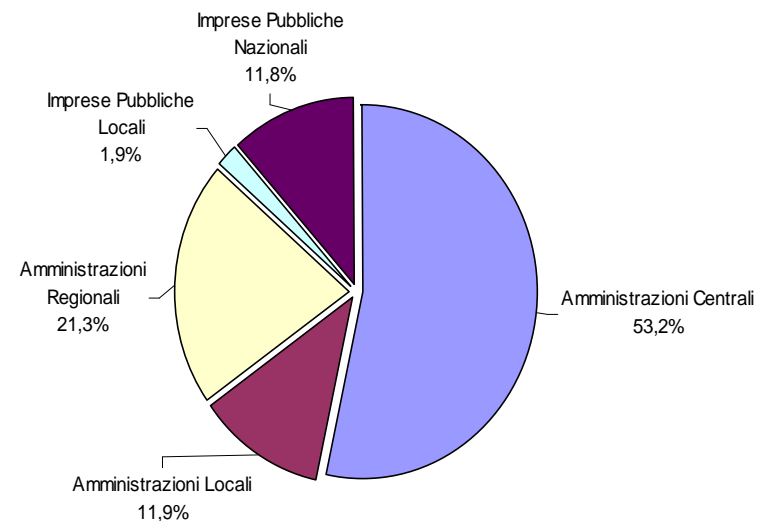


# La spesa di personale

Per macrosettori (valori percentuali, media 1996-2007)



Per livelli di governo (valori percentuali, media 1996-2007)

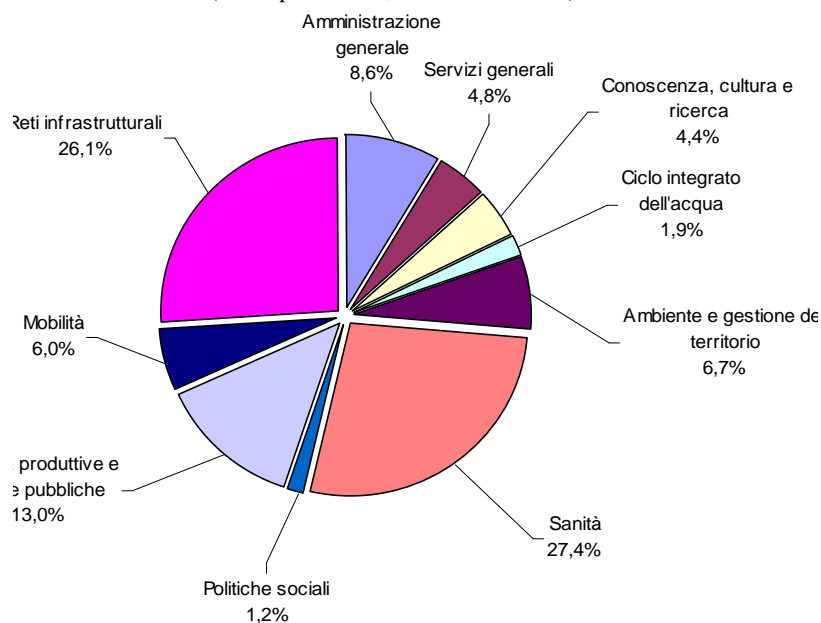


- Concentrazione in Amministrazioni Centrali (53,2 %) e nei macrosettori Conoscenza, cultura e ricerca (35,4 %) e Sanità (18,3 %)
- Conoscenza, cultura e ricerca: Indice di attrattività delle università calabresi in costante miglioramento dal 1998 a oggi

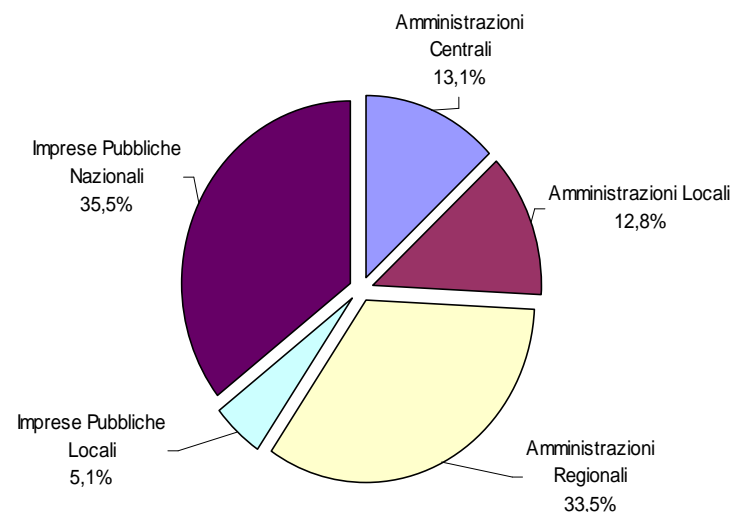


# La spesa per acquisto di beni e servizi - 1

Per macrosettori (valori percentuali, media 1996-2007)



Per livelli di governo (valori percentuali, media 1996-2007)

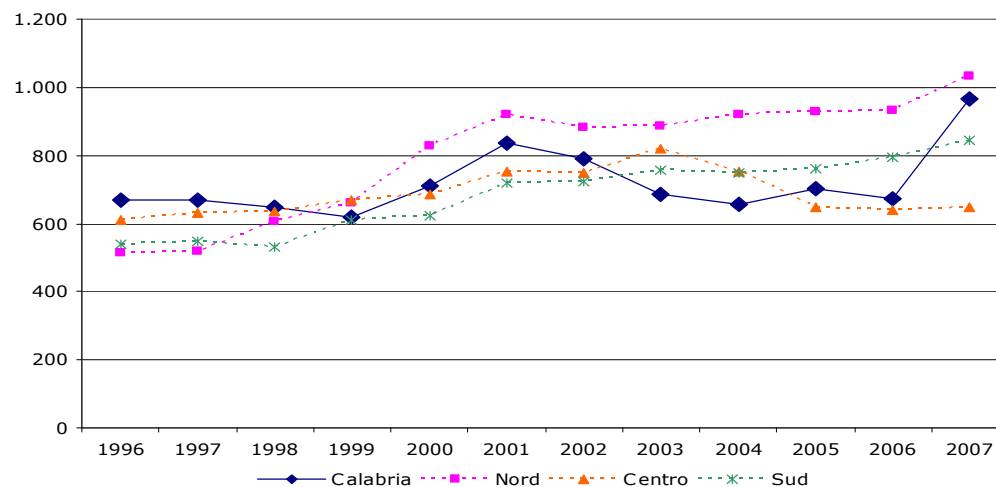


- Concentrazione in Amministrazioni Regionali (33,5%) e IPN (35,5%) e in Sanità (27,4 %) e Reti infrastrutturali (26,1%)
- Reti infrastrutturali: incremento della spesa del 76 per cento tra 2001 e 2007, dovuto al settore Energia, con manutenzione della rete e dell'attività di manutenzione della stessa. Riduzione del 50 per cento delle interruzioni del servizio elettrico nel periodo considerato

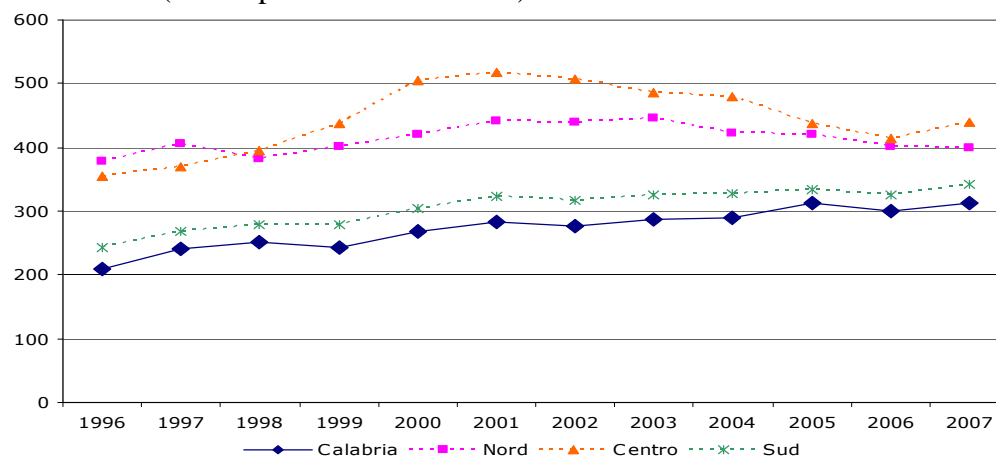


# La spesa per acquisto di beni e servizi - 2

**Amministrazioni Regionali - Spesa procapite per Acquisto di beni e servizi (euro a prezzi costanti 2000)**

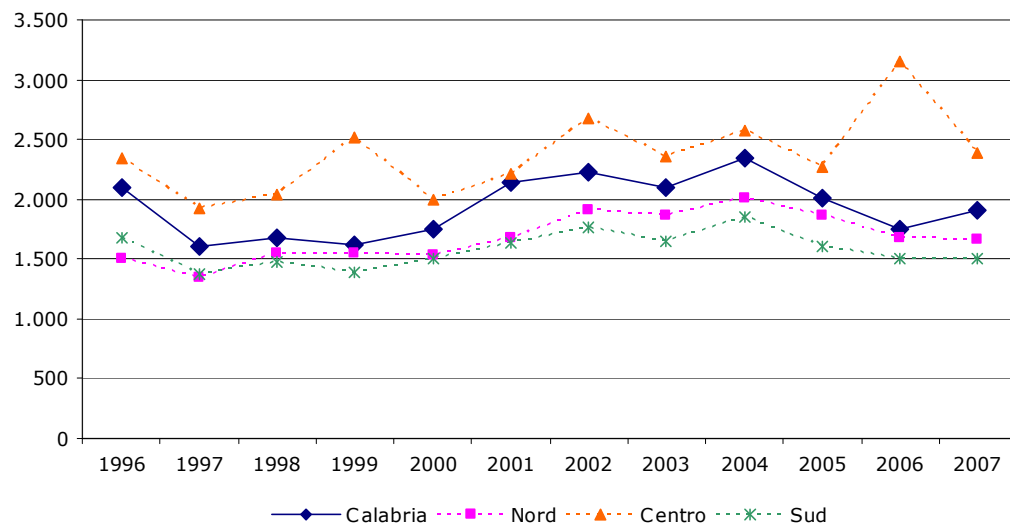


**Amministrazioni Locali - Spesa procapite per Acquisto di beni e servizi (euro a prezzi costanti 2000)**



# La spesa in conto capitale

**SPA - Spesa procapite in conto capitale**  
(euro a prezzi costanti 2000)



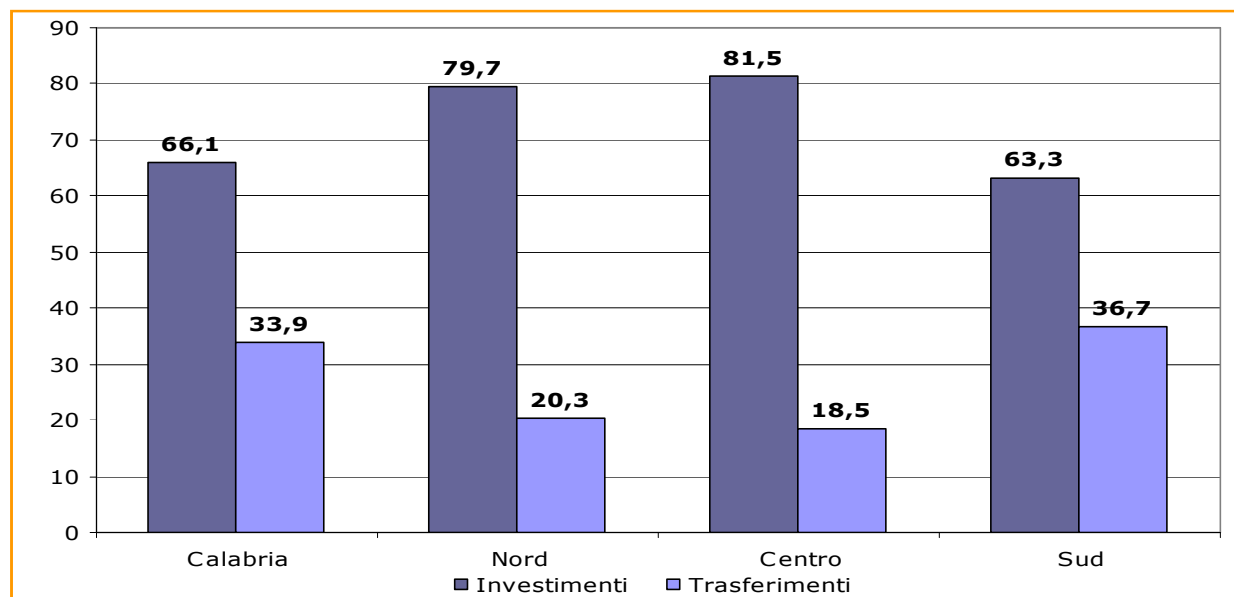
- 2007: 3.883 milioni di euro in valori assoluti e 1.909 euro in valori procapite
- Valori superiori alla media Mezzogiorno ma decrementi registrati nel periodo 2004-2006 quasi a confermare l'ipotesi di sostituzione tra risorse ordinarie e aggiuntive



# La composizione della spesa in conto capitale

## SPA - Spesa in conto capitale per investimenti e trasferimenti

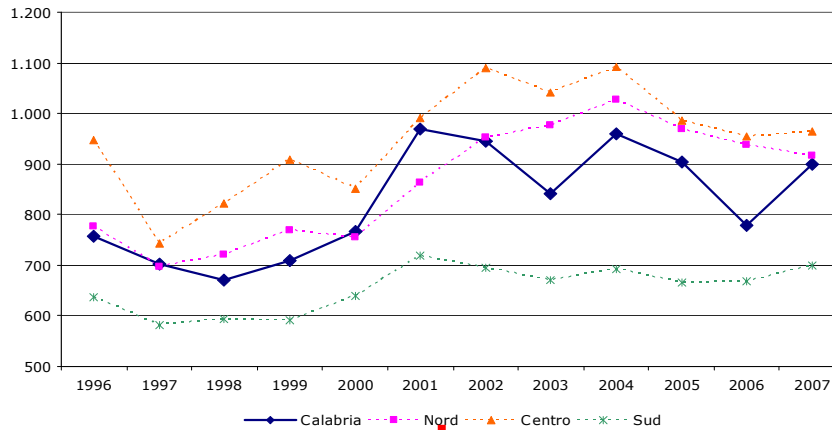
(valori percentuali, media 1996-2007)



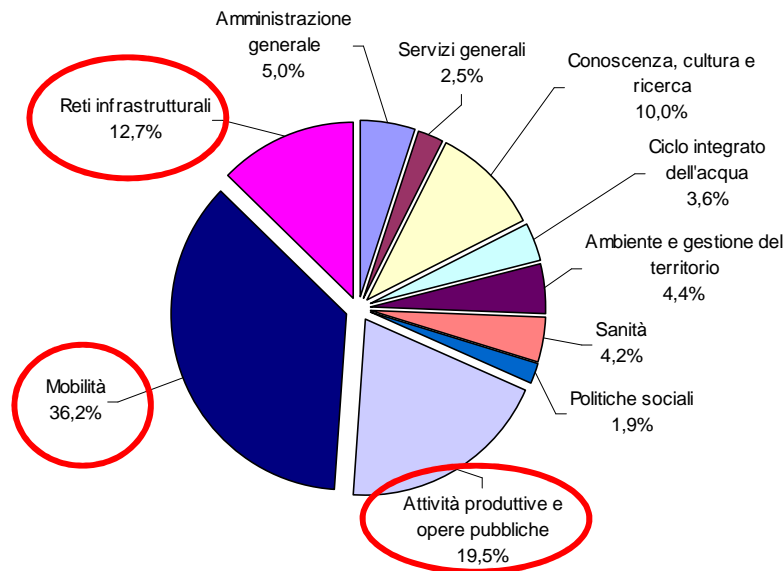
Spesa media procapite per investimenti: 825 euro



# Investimenti procapite in conto capitale

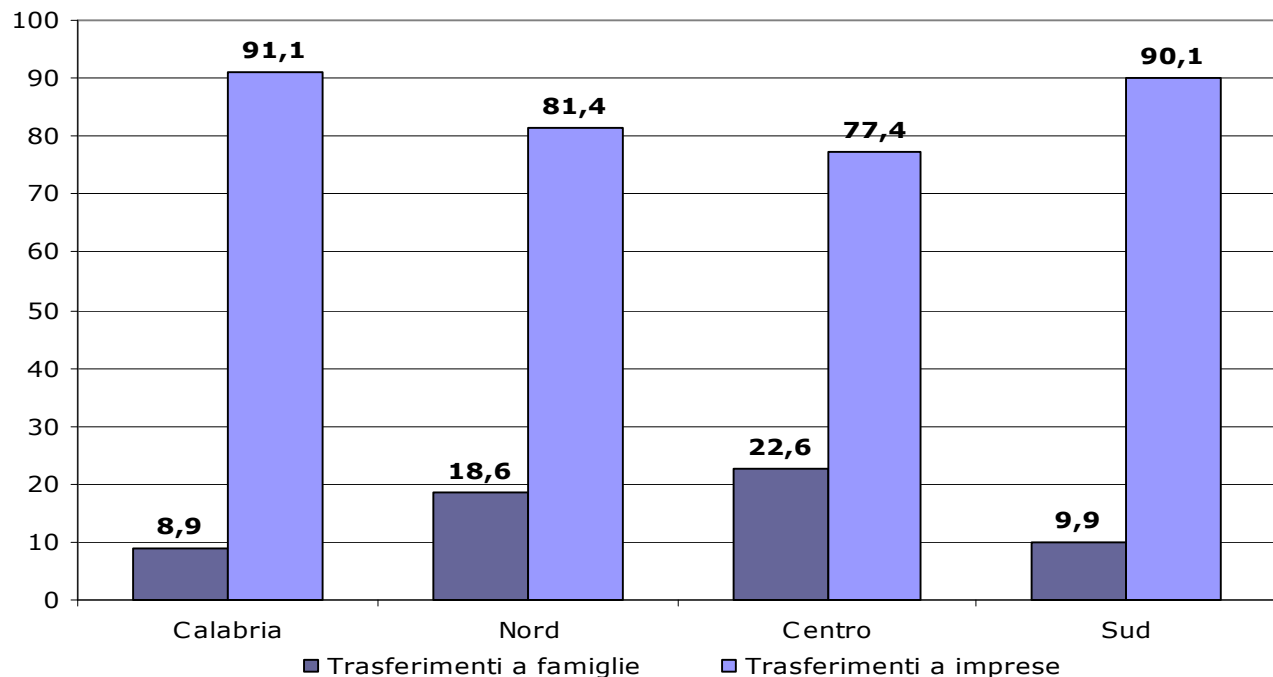


- Mobilità: finanziamenti AC per interventi SA-RC, altre arterie stradali, e opere strategiche come il Porto di Gioia Tauro
- Attività produttive e opere pubbliche: finanziamenti AR
- Reti infrastrutturali: finanziamenti IPN per implementazioni rete energetica e fonti di energia rinnovabile



# I trasferimenti in conto capitale

SPA - Trasferimenti in conto capitale a famiglie e imprese private (valori percentuali, media 1996-2007)

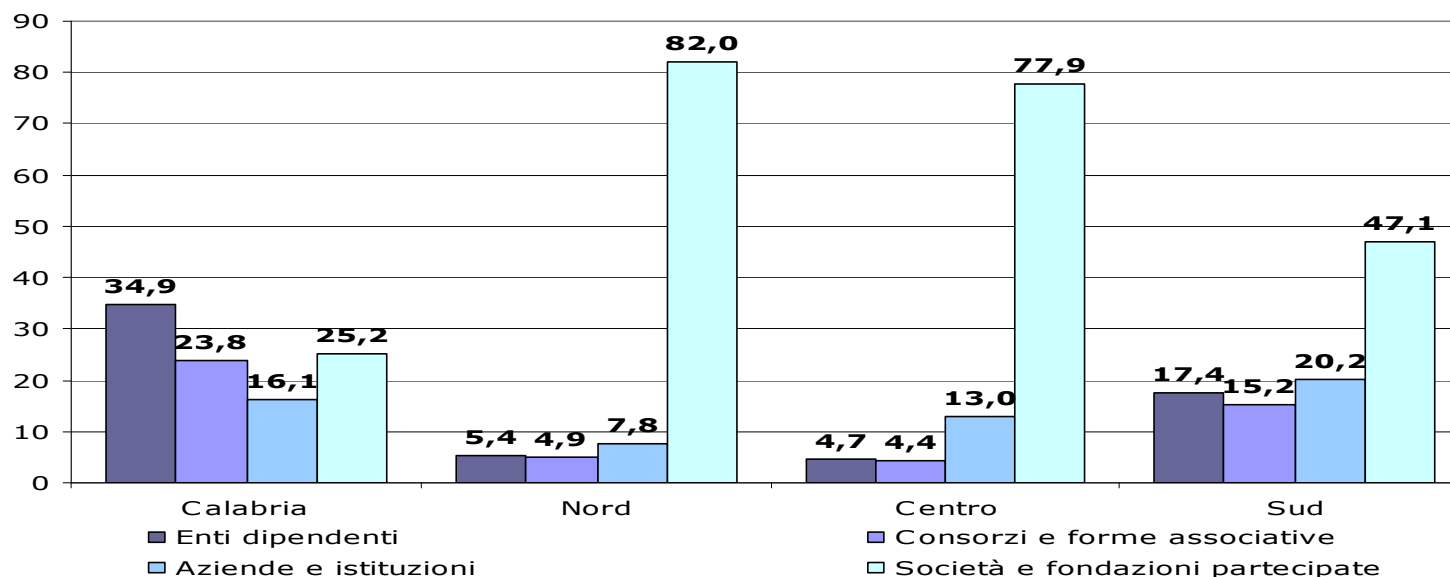


- Trasferimenti a imprese più elevati rispetto alle altre aree del Paese
- Dal 2002 decremento dovuto all'abbandono di contributi a "fondo perduto", puntando su strumenti quali il credito d'imposta ex L.388/2000, L.215/1992 e L.488/1992



# La spesa dei soggetti a rilevanza regionale e locale

Spesa totale dei soggetti a rilevanza regionale e locale  
(valori percentuali, media 2000-2007)



- Spesa IPL: Centro-Nord pari a 911,38 euro, Calabria 196,99 euro
- Spesa erogata in Calabria da Enti dipendenti: minore concentrazione in Società o Fondazioni







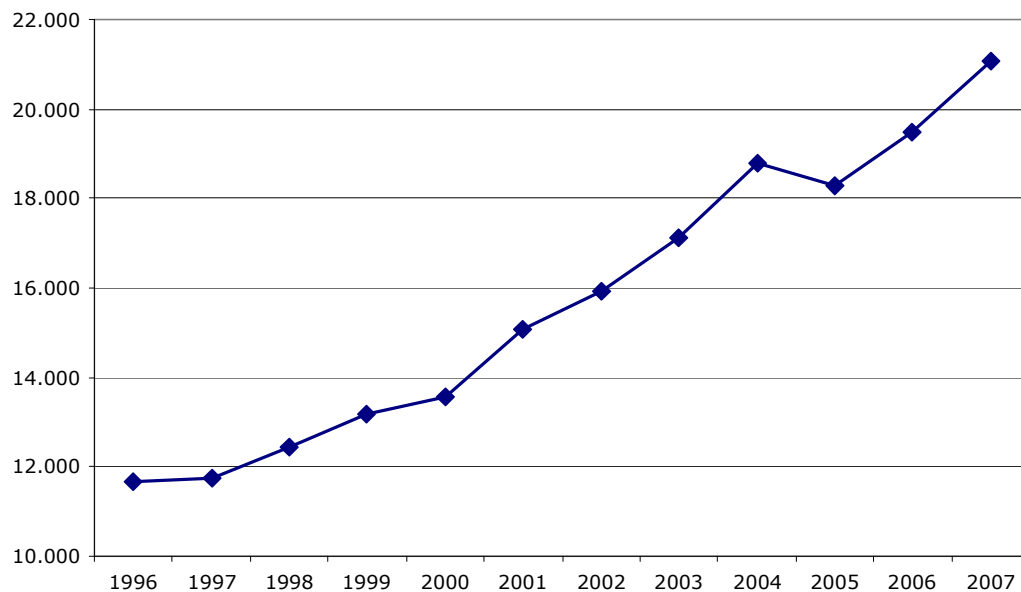
## Le entrate del Settore Pubblico Allargato

- Le entrate del Settore Pubblico Allargato sono date dall'insieme delle entrate di tutti i livelli di governo, derivanti non solo dalle **imposte** e dai **contributi sociali**, ma anche dalla **vendita di beni e servizi** e dai **redditi di beni immobili** del patrimonio pubblico
- La composizione della banca dati CPT, ci permette di verificare ed analizzare i fenomeni da un punto di vista **qualitativo** e **quantitativo**



# Andamento e dimensioni delle entrate

**Calabria - SPA - Entrate totali** (milioni di euro a prezzi costanti 2000)



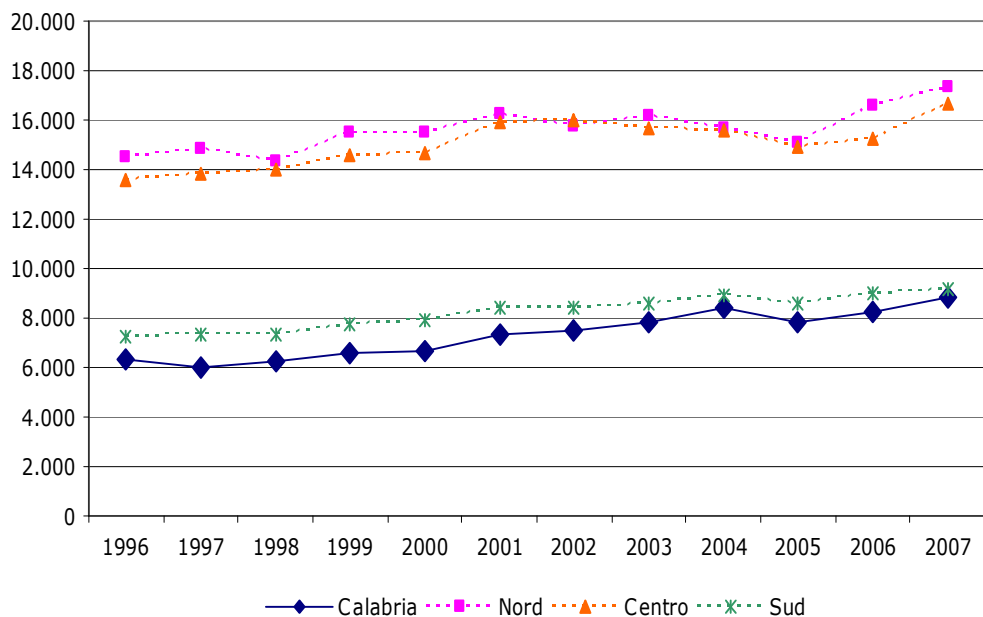
Fonte: Elaborazioni su dati Conti Pubblici Territoriali

- 2007: entrate totali pari a 21 miliardi di euro
- Fra 1996 e 2007 incremento medio annuo del 3,2 %



## Confronto con macroaree a valori pro-capite

### Calabria - SPA - Entrate totali procapite (euro a prezzi costanti 2000)



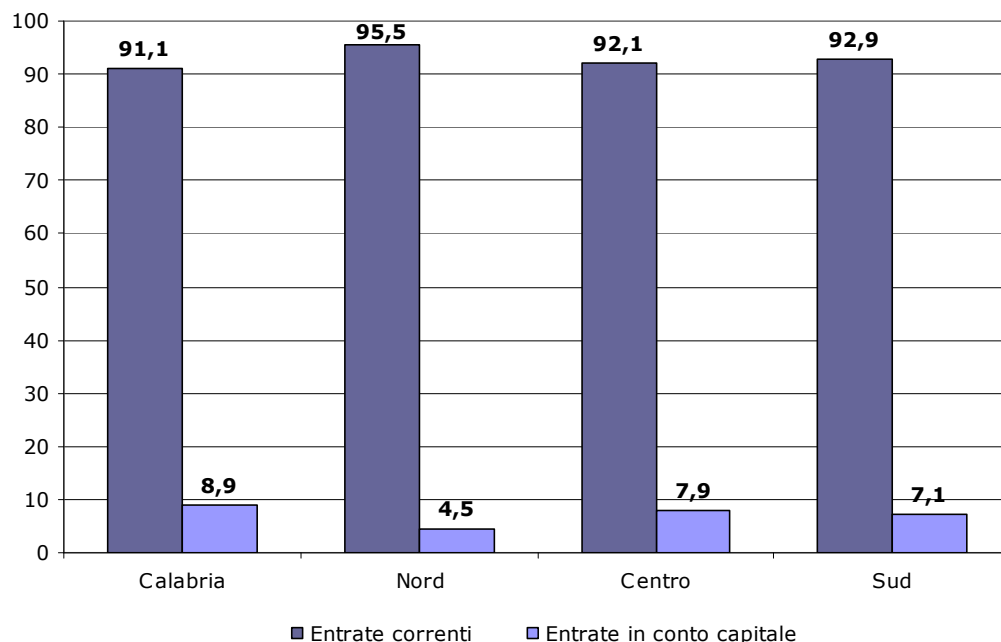
Fonte: Elaborazioni su dati Conti Pubblici Territoriali

- In Calabria superano gli 8.000 euro (livello pari alla metà del Centro Nord ma simile andamento crescente)
- Dal 2005 incremento delle entrate, sostenuto dalla lotta all'evasione fiscale



# Composizione delle entrate

## SPA - Entrate correnti ed in conto capitale (valori percentuali, media 1996-2007)



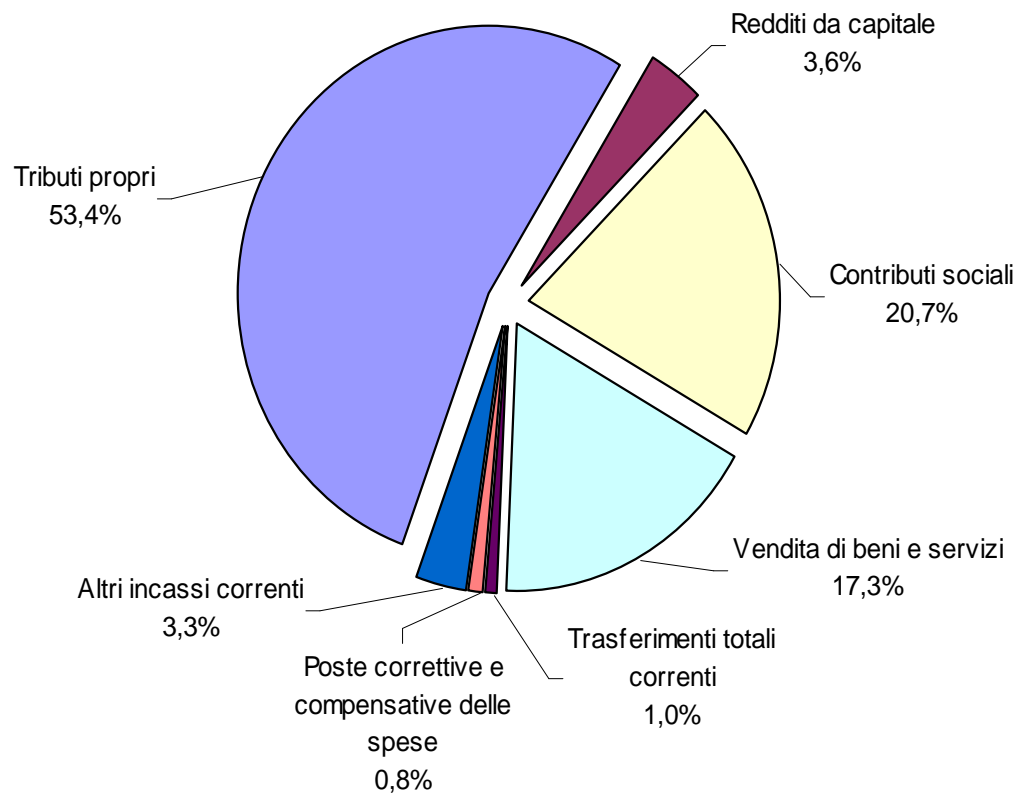
Fonte: Elaborazioni su dati Conti Pubblici Territoriali

- Entrate correnti maggioritarie (91,1%)
- Le entrate in conto capitale (8,9 %) sono superiori all'analogia quota delle macroaree, per il maggior peso della riscossione di crediti



# Composizione delle entrate correnti - 1

**SPA - Entrate correnti per categorie economiche**  
(valori percentuali, media 1996-2007)



Fonte: Ela



## Composizione delle entrate correnti - 2

**SPA - Tributi propri per tipologia di imposte**  
(euro a prezzi costanti 2000 e valori percentuali,  
media 1996-2007)

	Calabria	Nord	Centro	Sud	Calabria	Nord	Centro	Sud
	<i>(euro costanti procapite)</i>				<i>(valori percentuali)</i>			
<b>Imposte dirette</b>	1.331,71	4.219,61	3.580,56	1.640,19	37,4	51,6	48,5	40,1
<b>Imposte indirette</b>	2.190,63	3.885,11	3.733,25	2.406,11	61,4	47,5	50,6	58,8
<b>Altri tributi propri</b>	42,72	79,33	71,42	46,77	1,2	1,0	1,0	1,1
<b>Totale</b>	<b>3.565,06</b>	<b>8.184,05</b>	<b>7.385,23</b>	<b>4.093,07</b>	<b>100,0</b>	<b>100,0</b>	<b>100,0</b>	<b>100,0</b>

- Tributi propri: 61,4 per cento imposte indirette (essenzialmente IVA e accisa sulla benzina) devolute dallo Stato
- Minore peso delle imposte dirette che in Calabria si attestano al 37,4 per cento, contro il 51,6 per cento del Nord





## Le entrate correnti della Amministrazione Regionale

Dal 2002 quasi costante incremento delle entrate (ad eccezione del 2005)

- Tra 2003 e 2006 IRAP in costante aumento
- Buon andamento della tassa automobilistica negli ultimi cinque anni (tasso di crescita medio pari a circa 9%)
- Irpef in costante crescita: dal 2003 introduzione dell'addizionale regionale dello 0,5%
- Dal 2004 calo dell'accisa sulla benzina per effetto della diminuzione delle immatricolazioni di auto alimentate a benzina a favore di quelle a gasolio. Già dal 2003 compensate specificamente con risorse statali





# Le entrate correnti delle Amministrazioni Locali

Incremento più contenuto rispetto alle AR

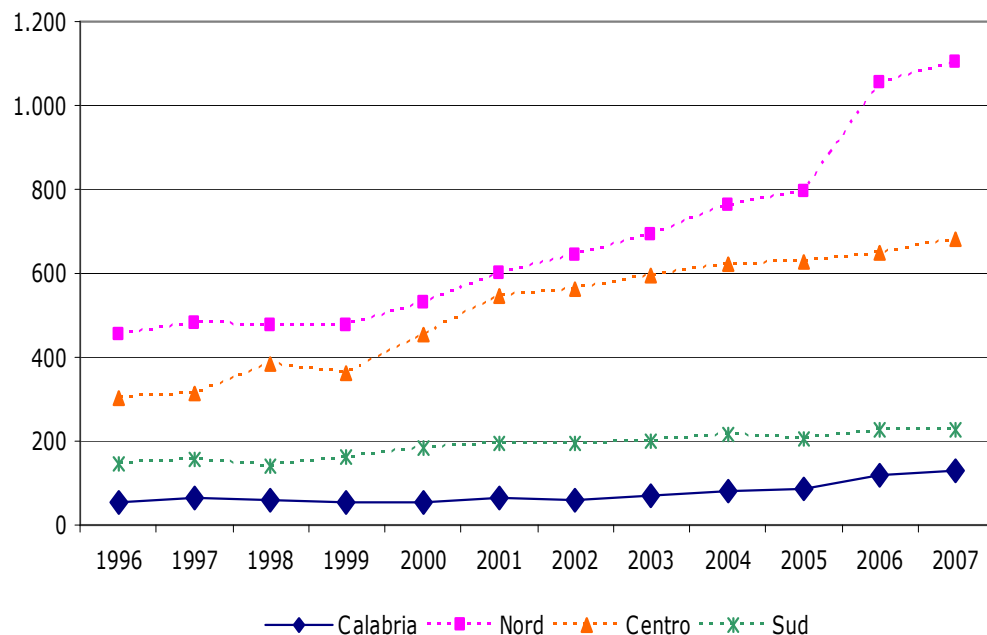
- Province: andamento costante
- Comuni: incrementi legati a addizionale IRPEF e all'ICI (incremento aliquota massima al 7 per mille e introduzione dell'acconto)





# Le entrate correnti delle Imprese Pubbliche Locali

IPL - - ENTRATE CORRENTI PROCAPITE (euro a prezzi costanti 2000)

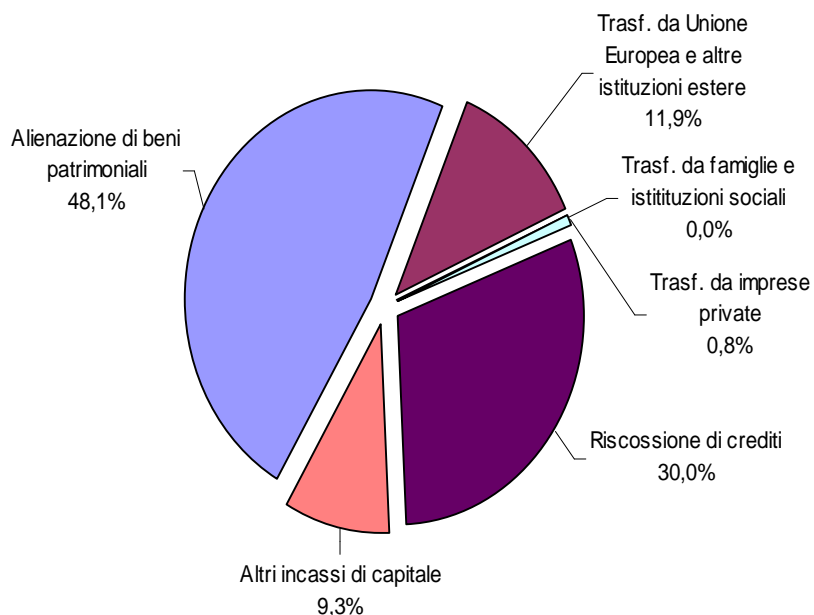


- Andamento costante ma inferiore rispetto a Centro Nord, dove, dal 2000 la vendita di beni e servizi è stata trasferita alle IPL



# Composizione delle entrate in conto capitale

## SPA - Entrate in conto capitale per categorie economiche (valori percentuali, media 1996-2007)



- Alienazione dei beni patrimoniali (48,1%) per procedure di vendita del patrimonio pubblico (in particolare ENI, Poste e Ferrovie)
- Riscossioni crediti (30,0%) risente dei pagamenti delle rate dei mutui accesi con Cassa DDPP, che finanziano quote degli investimenti degli enti territoriali





## Conclusioni

- Forte dipendenza dalle Amministrazioni centrali
- Elevato livello della spesa in conto capitale ma policy mix ancora squilibrato
- Processo di decentramento verso le IPL ancora embrionale
- IPL: poche Società molti Enti dipendenti e Consorzi
- Ritardo nel processo di raggiungimento dell'autonomia finanziaria
- Incremento annuo costante delle entrate totali
- Fiscalità locale sempre più importante
  - Regione - Irap, addiz. regionale e tassa automobilistica
  - Province - imposte indirette
  - Comuni - addizionale comunale, ICI

